

ЛОТ №3

«УТВЕРЖДАЮ»

Первый Заместитель директора  
– Главный инженер филиала  
ПАО «МРСК Центра» –  
«Смоленскэнерго»

Киреенко И. П.

«01» декабря 2016г.

«СОГЛАСОВАНО»

Заместитель директора по  
капитальному строительству –  
филиала ПАО «МРСК Центра» –  
«Смоленскэнерго»

Гарабукин С.Ю.

«01» декабря 2016г.

Приложение № 1  
к Поручению филиала ПАО  
«МРСК Центра» –  
«Смоленскэнерго»  
№ \_\_\_\_ от \_\_\_\_\_. 2016г.

### ТЕХНИЧЕСКОЕ ЗАДАНИЕ №81-16-3-534ки

на проведение закупки по выбору подрядчика

на выполнение работ «под ключ» по проектированию и строительству/реконструкции  
по объекту: «Строительство КЛ-6 кВ от КЛ-6 кВ № 605 ПС 110/10/6 кВ Центральная,  
строительство ТП-6/0,4 кВ и КЛ-0,4 кВ для технологического присоединения спортивно-  
оздоровительного комплекса, расположенного по адресу: Смоленск, ул Держжинского».

#### 1. Общие требования.

Работы выполнить в два этапа:

##### 1-й этап:

1.1 Разработать проектно-сметную документацию (ПСД) для строительства КЛ-6 кВ от КЛ-6 кВ № 605 ПС 110/10/6 кВ Центральная, строительство ТП-6/0,4 кВ и КЛ-0,4 кВ для технологического присоединения спортивно-оздоровительного комплекса, расположенного по адресу: Смоленск, ул Держжинского, руководствуясь постановлением Правительства РФ от 16.02.2008 №87 (ред. от 26.03.2014) «О составе разделов проектной документации и требованиях к их содержанию» и в соответствии с положением ОАО «Россети» «О единой технической политике в распределительном сетевом комплексе»

Табл.1

Область	Район	Город, деревня	Инв. номер	Номер осн. средства	Наименование основного средства
Смоленская		г. Смоленск	371702306	12007045	Л-605 ПС Центральная

1.2 Выполнить согласование проекта с Заказчиком, заинтересованными сторонами и надзорными органами (при необходимости).

**2-й этап:** Выполнение строительно-монтажных (СМР) и пусконаладочных работ (ПНР).

#### 2. Исходные данные для проектирования и проведения СМР и ПНР.

Договор на технологическое присоединение:

Табл.2

№ п.п	№ Договора	Дата договора	Заказчик	Наименование объекта	Максимальная мощность, кВт	Уровень напряжения, кВ. Категория надежности
1	41383081	30.11.2016	Спорт-ВМ ООО	спортивно-оздоровительный комплекс, расположенный по адресу: Смоленск, ул Держжинского	149	0,4 3 (третья)



### 3. Требования к проектированию.

#### 3.1 Техническая часть проекта в составе:

##### 3.1.1 Пояснительная записка:

- исходные данные для проектирования;
- сведения о климатической и географической характеристике района, на территории которого предполагается осуществлять строительство линейного объекта;
- сведения о линейном объекте с указанием наименования, назначения и месторасположения начального и конечного пунктов линейного объекта, его категории и классе;
- технико-экономическую характеристику проектируемого линейного объекта (категория, протяженность, проектная мощность, пропускная способность и др.).

##### 3.1.2 Проект полосы отвода:

- *Привести в текстовой части*
  - характеристику земельного участка, предоставленного для размещения объекта капитального строительства;
  - обоснование планировочной организации земельного участка;
  - расчет размеров земельных участков, необходимых для размещения линейного и площадного объекта электросетевого комплекса, полоса отвода;
  - акт выбора земельного участка, согласованный с собственниками земельных участков и смежными землепользователями;
- *Привести в графической части*
  - акт выбора земельного участка на действующем топоматериале, с указанием надземных и подземных коммуникаций, пересекаемых в процессе строительства и попадающих в пятно застройки (Акт выбора должен отражать оптимальный вариант трассы линейного объекта, «посадки» площадного объекта);
  - схему планировочной организации земельного участка, план трассы на действующем топоматериале с указанием сведений об углах поворота, длине прямых и криволинейных участков и мест размещения проектируемых объектов электросетевого комплекса.

##### 3.1.3 Конструктивные решения:

- *Привести в текстовой части*
  - сведения о категории и классе линейного и площадного объекта электросетевого комплекса;
  - описание и обоснование технических решений, обеспечивающих необходимую прочность, устойчивость объекта капитального строительства в целом, а также отдельных конструктивных элементов (мероприятий по антиобледенению, системы молниезащиты, а также мер по защите конструкций от коррозии и др.);
  - описание типов и размеров стоек (промежуточные, угловые, анкерные), конструкций опор;
  - описание конструкций фундаментов, опор;
  - описание и обоснование принятых объемно-планировочных решений объекта капитального строительства;
  - сведения о проектной мощности (пропускной способности и др.) линейного объекта;
- *Привести в графической части*
  - чертежи конструктивных решений и отдельных элементов опор, описанных в пояснительной записке;
  - схемы устройства кабельных переходов через железные и автомобильные (шоссейные, грунтовые) дороги, а также через водные преграды;
  - схемы крепления опор и мачт оттяжками;
  - схемы узлов перехода с подземной линии на воздушную линию;
  - схемы заземлений (занулений) и молниезащиты и др.

##### 3.1.4 Проект организации строительства:



- *Привести в текстовой части*

- характеристику трассы линейного объекта, района его строительства, описание полосы отвода;

- сведения о размерах земельных участков, временно отводимых на период строительства;

- сведения об объемах и трудоемкости основных строительных и монтажных работ по участкам трассы;

- перечень основных видов строительных и монтажных работ, ответственных конструкций, участков сетей инженерно-технического обеспечения, подлежащих освидетельствованию с составлением соответствующих актов приемки перед производством последующих работ и устройством последующих конструкций;

- *Привести в графической части*

- организационно-технологические схемы, отражающие оптимальную последовательность возведения линейного объекта с указанием технологической последовательности работ.

3.1.5 Проект организации работ по сносу (демонтажу) линейного объекта

(включается в состав проектной документации при необходимости сноса (демонтажа) линейного объекта или его части)

3.1.6 Мероприятия по охране окружающей среды;

3.1.7 Мероприятия по обеспечению пожарной безопасности;

### **3.2. Стадийность проектирования**

- проведение изыскательских работ и выбор места строительства (для площадных объектов)/полосы отвода (линейные объекты);

- разработка проектно-сметной документации (ПСД);

- согласование ПСД с Заказчиком и в надзорных органах (при необходимости).

### **3.3. Требования к оформлению проектной документации.**

- оформить предварительное размещение объекта строительства, с согласованием местоположения со всеми землепользователями, отвод земельного участка на период строительства;

- получить ТУ, при пересечении проектируемой трассы ЛЭП инженерных коммуникаций и прохождении в их охранных зонах, у организаций, в ведении которых они находятся, и выполнить проект согласно выданных ТУ;

- выполнить спецификации электротехнического оборудования, материалов и арматуры, ЗИП (5% - провода, 3% - арматура), согласовав их с Заказчиком.

Согласованную Заказчиком и, при необходимости, надзорными органами проектную документацию предоставить в 4 экземплярах на бумажном носителе и в электронном виде в 2 экземплярах на USB - носителе: один в формате PDF, второй – в стандартных форматах MS Office, AutoCAD.

### **4. Требования к сметной документации:**

- выполнить текстовую часть в формате пояснительной записки к сметной документации;

- при формировании стоимости СМР и ПНР руководствоваться «Методикой определения стоимости строительной продукции на территории РФ» МДС 81-35.2004 и утв. территориальной сметно-нормативной базой ТЕР 2001 Смоленской области;

- сметная документация должна быть составлена в двух уровнях цен: в базисном уровне цен, определяемом на основе действующих сметных норм и цен по состоянию на 01.01.2001 г. (ТЕР Смоленской области), и в текущем уровне цен, сложившемся ко времени составления смет, с пересчетом сметно-нормативной базы 2001 г. в текущий уровень цен с применением индексов изменения сметной стоимости по соответствующим видам строительства, ежеквартально публикуемых Министерством строительства и жилищно-коммунального хозяйства РФ.

Согласованную Заказчиком сметную документацию представить в 4 экземплярах на бумажном носителе и в электронном виде в 2 экземплярах на USB - носителе: один в формате



PDF, а второй в формате ГРАНД-Смета, либо в другом числовом формате, совместимым с ГРАНД-Смета, позволяющем вести накопительные ведомости по локальным сметам (совместно с проектной документацией);

(Разработанная проектно-сметная документация (далее ПСД) является собственностью Заказчика, и передача ее третьим лицам без его согласия запрещается.)

## **5. Требования к проведению СМР и ПНР.**

### **5.1 Этапность проведения работ:**

- подготовительные работы;
- проведение СМР (при необходимости на данном этапе произвести комплекс работ по благоустройству);

- проведение ПНР.

### **5.2 Основные требования к Подрядчику при производстве работ:**

- оформлять землеустроительные работы на период строительства;
- осуществлять страхование рисков и рисков, в том числе причинения ущерба 3 стороне, производимые организацией;
- осуществлять комплектацию работ всеми материалами, необходимыми для строительства, в строгом соответствии с технологической последовательностью СМР и в сроки, установленные календарным планом и графиком строительства согласованным Заказчиком;
- комплекс СМР и ПНР производить согласно утверждённой в производство работ заказчиком ПСД, нормативных документов регламентирующих производство общестроительных работ, а так же работ производимых на объектах электросетевого комплекса;
- закупать и поставлять оборудование и материалы установленные проектом и утвержденные Заказчиком строительства, необходимые для производства СМР и ПНР (изменение номенклатуры поставляемых материалов должно быть согласовано с Заказчиком и проектной организацией без изменения сметной стоимости);
- оформлять разрешение на производство земляных работ при строительстве объектов и нести полную ответственность при нарушении производства работ;
- самостоятельно выполнять все необходимые согласования, возникающие в процессе строительства, с шефмонтажными и со сторонними организациями;
- выполнять все технические условия, выданные заинтересованными предприятиями и организациями и осуществить в соответствии с проектными решениями;
- согласовывать с филиалом ПАО «МРСК Центра» все изменения проектных решений, возникающие в процессе строительства;
- применять материалы, имеющие паспорта и сертификаты РФ;
- вести исполнительную документацию на протяжении всего периода производства СМР в соответствии с СНиП, передать ее Заказчику для утверждения в полном объеме по завершению очереди строительства (реконструкции) или полного завершения строительства (реконструкции) объекта;
- представлять необходимые документы для оформления ввода объекта в эксплуатацию Заказчиком по завершении работ.

## **6. Требования к подрядной организации:**

- обладать необходимыми профессиональными знаниями и опытом при выполнении аналогичных проектных и строительно-монтажных работ;
- иметь свидетельство о допуске на данный вид деятельности, оформленного в соответствии с требованиями действующего законодательства РФ и устава СРО, а так же опыт проектирования аналогичных объектов не менее 3 лет;
- привлекать специализированные Субподрядные организации, по согласованию с Заказчиком;
- выбор типа оборудования и заводов изготовителей производить по согласованию с Заказчиком.



## 7. Правила контроля и приемки работ.

Контроль и приемка работ осуществляется в соответствии с условиями договора подряда (приложения к конкурсной документации) и действующим законодательством и действующими регламентами.

## 8. Требования к оборудованию и материалам.

### 8.1. Общие требования:

- всё применяемое электротехническое оборудование и материалы отечественного и зарубежного производства должны быть новыми (дата изготовления не более полугода), ранее не использованными, соответствовать требованиям технической политики ПАО «Россети», а также пройти процедуру аттестации в ПАО «Россети» (при условии наличия в перечнях оборудования и материалов, подлежащих аттестации);
- для российских производителей – наличие положительного заключения МВК, ТУ, или иные документы, подтверждающие соответствие техническим требованиям;
- для импортного оборудования, а так же для отечественного оборудования, выпускаемого для других отраслей и ведомств – наличие сертификатов соответствия функциональных и технических показателей оборудования условиям эксплуатации и действующим отраслевым требованиям;
- тип, марку и завод-изготовитель оборудования, провода, сцепной линейной арматуры определить проектом и согласовать с филиалом ПАО «МРСК Центра» - «Смоленскэнерго» на стадии проектирования;
- на ВЛ 10(6) кВ применить разъединители 10(6) кВ качающегося типа. Все стальные части разъединителя, в том числе и крепеж, должны иметь стойкое антикоррозийное покрытие на весь срок службы;
- защиту КТП/СТП 10(6)/0,4 кВ от перенапряжений осуществить ограничителями перенапряжений 10(6) кВ и 0,4 кВ в соответствии с СТО 56947007-29.240.02.001-2008;
- по всем видам оборудования Подрядчик должен предоставить полный комплект технической и эксплуатационной документации на русском языке, подготовленной в соответствии с ГОСТ 34.003-90, ГОСТ 34.201 –89, ГОСТ 27300-87, ГОСТ 2.601 по монтажу, наладке, пуску, сдаче в эксплуатацию, обеспечению правильной и безопасной эксплуатации, технического обслуживания поставляемого оборудования;
- оборудование и материалы должны функционировать в непрерывном режиме круглосуточно в течение установленного срока службы (до списания), который (при условии проведения требуемых технических мероприятий по обслуживанию) должен быть не менее 30 лет.

### 8.2. Основные требования к проектируемым ЛЭП.

Предусмотреть врезку проектируемой ТП-6/0,4 кВ в КЛ-6кВ №605 ПС Центральная (участок ТП-47 – ТП-360) (2х15м, СБ-95).

Предусмотреть строительство КЛ-0,4 кВ от РУ-0,4 кВ проектируемой ТП-10/0,4 кВ до ВЩУ-0,4 кВ Заявителя (ориентировочно 20 м).

Основные характеристики проектируемых КЛ-6 кВ:

Табл.3

Напряжение КЛ, кВ	6
Тип кабеля	Силовой кабель с медными жилами
Исполнение	3-х жильный
Токопроводящая жила	медь
Изоляция	бумажная

Требования к КЛ-6 кВ:

- материалы, применяемые для кабельной полимерной арматуры, должны быть устойчивыми к воздействию солнечной радиации, обладать высокими диэлектрическими свойствами, предназначенными для прокладки в любых климатических и производственных условиях.



- выбор сечения кабеля выполнить по величине длительно допустимого тока в нормальном режиме с учетом поправок на количество кабелей, допустимую перегрузку в послеаварийном режиме, температуру и тепловое сопротивление грунта согласно стандарту на используемый силовой кабель. При этом необходимо рассчитать кабель и его экран на термическую стойкость при коротком замыкании и, при необходимости, на потери и отклонение напряжения в линии. Сечение кабеля выбирается из условия роста электрических нагрузок потребителей на срок не менее 20 лет.
- применить кабельные муфты, выполненные по технологии поперечно-сшитых полимеров с пластичной памятью формы.

#### Основные требования к проектируемым КЛ-0,4 кВ.

Номинальное напряжение, кВ	0,4
Тип кабеля КЛ – 0,4 кВ	АПвБШв
Наличие переходов через естественные и искусственные преграды	определить проектом

– кабель использовать с применением фазной изоляции и наружного покрова из сшитого полиэтилена, а также броней из стальных не оцинкованных лент с применением термоусаживаемых соединительных муфт;

– Выбор сечения кабеля выполнить по величине длительно допустимого тока в нормальном режиме и проверить по потере напряжения, соответствию току выбранного аппарата защиты, условиям окружающей среды с учетом поправок на количество кабелей, допустимую перегрузку в послеаварийном режиме, температуру и тепловое сопротивление грунта согласно стандарту на используемый силовой кабель. Ориентировочное значение сечения КЛ-0,4 кВ и длину (указанную в Приложении), уточнить в проекте;

– прокладку КЛ 0,4 кВ в местах пересечения с объектами транспортной и иной инфраструктуры осуществлять согласно ПУЭ, с учетом требований Оперативного указания ОАО «МРСК Центра» № ОУ-01-2013 от 27.08.2014 «О выполнении пересечений КЛ 0,4-10 кВ с объектами транспортной инфраструктуры»;

– заземление и защиту от перенапряжений выполнить согласно требованиям ПУЭ.

– Кабель применить на напряжение 1 кВ.

#### 8.3. Основные требования к проектируемым КТП 6/0,4 кВ.

Запроектировать и смонтировать проходную комплектную однострансформаторную подстанцию киоскового типа 6/0,4 кВ. Конструктивное исполнение, состав и параметры оборудования трансформаторной подстанции 6/0,4 кВ определить проектом по согласованию с СГРЭС. Место установки трансформаторной подстанции 6/0,4 кВ согласовать с СГРЭС и другими заинтересованными организациями.

Наименование	Параметры
Конструктивное исполнение	
Тип КТП	проходная
Конструктивное исполнение КТП	киосковая или контейнерного типа в металлической оболочке
Климатическое исполнение и категория размещения	У1
Степень защиты оболочки по ГОСТ 14254-96, не менее	не менее IP 23 (для КТП киоскового типа в металлической оболочке)
Высота установки над уровнем моря, м, не более	1000
Трансформатор в комплекте поставки	да

Количество трансформаторов		1
Тип ввода ВН		кабельный
Тип ввода НН		кабельный
Коридор обслуживания	в РУВН	нет
	в РУНН	нет
Маслоприемник		нет
Силовой трансформатор		
Тип трансформатора		масляный герметичный
Номинальная мощность, кВА		160
Частота, Гц		50
Номинальное напряжение обмоток, кВ:	ВН	6
	НН	0,4
Схема и группа соединения обмоток**		$\Delta/Y_n (Y/Z_n)$
Способ и диапазон регулирования на стороне ВН		ПБВ $\pm 2 \times 2,5\%$
Класс энергоэффективности		не ниже D в соответствии с Европейским Стандартом EN 50464-1:2007
Потери холостого хода, Вт, не более		320
Потери короткого замыкания, Вт, не более		2350
Климатическое исполнение и категория размещения по ГОСТ15150		У3
Требования к электрической прочности		ГОСТ 1516.1
Защита от перегрузки		да
Срок эксплуатации до первого ремонта, не менее лет		12
Срок службы, лет		30
РУ ВН		
Тип защитного аппарата		предохранитель
Защита от перенапряжений		ОПН
РУ НН		
Тип вводного коммутационного аппарата		рубильник
Тип коммутационного аппарата отходящих линий		автоматический выключатель
Учёт в РУНН (ввод, отходящие линии)		да
Контроль напряжения на шинах 0,4 кВ		да
Шкаф уличного освещения		да
Тип счётчика		микропроцессорный (активной энергии)
Амперметры на вводе		да
Блок собственных нужд		да
Наличие АВР		нет
Наличие автоматического управления фидером уличного освещения		да
Секционирование по РУНН		нет
Защита от перенапряжений		ОПН



- крепление створок ворот и дверей должно быть выполнено на внутренних петлях. Замки на дверях - внутреннего исполнения, должны иметь простую и надежную конструкцию и открываться одним ключом. Двери и створки ворот должны иметь фиксацию в крайних положениях. Двери, жалюзи и замки должны иметь противовандальное исполнение. Предусмотреть петли для навесных замков;

- корпус (для исполнения киоск и контейнер) – коррозионностойкая эмаль по грунтовке/грунт-эмаль, двери – краска полимерная порошковая, цвета в соответствии с корпоративным стандартом ПАО «МРСК Центра»;

- в качестве уплотнителей на дверях, использовать долговечные материалы устойчивые к атмосферным воздействиям (диапазон рабочей температуры от + 40°C до –45°C);

- конструкция крыши должна исключать сток воды с крыши на стены;

- необходимо наличие блокировок: привода заземлителя и выключателя нагрузки, дверцы предохранителей высоковольтного отсека, главных и заземляющих ножей разъединителя и др.;

- окраску КТП выполнить в соответствии с утвержденными корпоративными цветами ПАО «МРСК Центра», на дверях КТП нанести диспетчерские наименования, знаки безопасности, логотип ПАО «МРСК Центра» и телефон.

#### **8.4. Основные требования к проектируемым СТП 6-10/0,4 кВ: нет.**

#### **9. Гарантийные обязательства:**

- гарантия на оборудование и материалы должна распространяться не менее чем на 60 месяцев. Время начала исчисления гарантийного срока – с момента ввода в эксплуатацию;

- подрядчик должен за свой счет и в сроки, согласованные с Заказчиком, устранять любые дефекты в оборудовании, материалах и выполняемых работах, выявленные в период гарантийного срока. В случае выхода из строя оборудования Подрядчик обязан направить своего представителя для участия в составлении акта, фиксирующего дефекты, согласования порядка и сроков их устранения не позднее 10 дней со дня получения письменного извещения Заказчика. Гарантийный срок в этом случае продлевается соответственно на период устранения дефектов.

#### **10. Сроки выполнения работ и условия оплаты.**

10.1. Срок окончания выполнения работ по договору подряда **16.03.2017**, т.е. за 14 календарных дней до даты окончания договора технологического присоединения Заявителя.

10.2. Оплата производится в течение 30 (тридцати) рабочих дней с момента подписания сторонами актов приема работ.

#### **11. Основные НТД, определяющие требования к работам:**

- Постановление Правительства Российской Федерации № 87 от 16 февраля 2008 г. «О составе разделов проектной документации и требованиях к их содержанию»;

- Положение ОАО «Россети» «О единой технической политике в электросетевом комплексе», принятое к руководству приказом ОАО «МРСК Центра» № 22-ЦА от 28.01.2014г.;

- Руководство по использованию фирменного стиля ПАО «МРСК Центра» РК БС 8/11-01/2015 - приложение №1 к регламенту «Управление фирменным стилем ПАО «МРСК Центра» и его использование» РГ БС 8/05-01/2015, утвержденному распоряжением ПАО «Россети» от 18.08.2015 № 409р «О фирменном стиле ПАО «Россети» и ДЗО ПАО «Россети»;

- Оперативное указание ОАО «МРСК Центра» № ОУ-01-2013 от 27.08.2014 «О выполнении пересечений КЛ 0,4-10 кВ с объектами транспортной инфраструктуры»;

- Оперативное указание ОАО «МРСК Центра» № ОУ-02-2013 от 18.09.2013 «О применении кабелей с индексом НГ-LS»;

- Оперативное указание ОАО «МРСК Центра» № ОУ-05-2014 от 02.12.2014 «О применении оборудования для распределительных сетей 10(6)/0,4 кВ»;

- ПУЭ (действующее издание);

- ПТЭ (действующее издание);

- «Методические указания по защите распределительных сетей напряжением 0,4-10 кВ от грозových перенапряжений», СТО 56947007-29.240.02.001-2008;

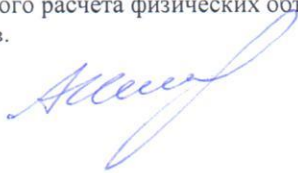


- «Руководство по изысканиям трасс и площадок для электросетевых объектов напряжением 0,4-20 кВ»;
- СНиП 12-01-2004 «Организация строительного производства»;
- СНиП 12-03-2001 «Безопасность труда в строительстве», часть 1 «Общие требования»;
- СНиП 12-04-2002 «Безопасность труда в строительстве», часть 2 «Строительное производство»;
- ГОСТ 12.3.032-84 ССТБ «Работы электромонтажные. Общие требования безопасности»;
- ГОСТ Р 52373-2005 «Провода самонесущие изолированные и защищенные для воздушных линий электропередачи. Общие технические условия»;
- ГОСТ 13276 – 79 «Арматура линейная. Общие технические условия»;
- ГОСТ 10434 – 82 «Соединения контактные электрические. Классификация. Общие технические требования»;
- ГОСТ Р 52082 –2003 «Изоляторы полимерные опорные наружной установки на напряжение 6-220 кВ. Общие технические условия»;
- ГОСТ Р 52725-2007 «Ограничители перенапряжений нелинейные для электроустановок переменного тока напряжением от 3 до 750 кВ»;
- ГОСТ 13015 – 2003 «Изделия железобетонные и бетонные для строительства. Общие технические требования. Правила приемки, маркировки, транспортирования и хранения»;
- ГОСТ 26633-91 «Бетоны тяжелые и мелкозернистые. Технические условия»;
- ГОСТ 15543.1-89 «Изделия электротехнические. Общие требования в части стойкости к климатическим внешним воздействующим факторам»;
- ГОСТ 14695-80 «Подстанции трансформаторные комплектные мощностью от 25 до 2500 кВА на напряжение до 10 кВ. Общие технические условия»;
- ГОСТ 30830-2002 (МЭК 60076-1-93) «Трансформаторы силовые. Общие положения. Часть 1»;
- ГОСТ 11677-85 (1999) «Трансформаторы силовые. Общие технические условия»;
- ГОСТ Р 52726 – 2007 «Разъединители и заземлители переменного тока на напряжение свыше 1 кВ и приводы к ним. Общие технические условия».

Приложение: 1. План участков Заявителя.

2. Форма ориентировочного расчета физических объемов работ по строительству и реконструкции электросетевых объектов.

Начальник УПР



О.Ю. Докутович



Форма ориентировочного расчета физических объемов работ по строительству и реконструкции электросетевых объектов

Ориентировочный расчет физического объема работ к ТУ №20457041 от 14.11.16 (Спорт-ВМ ООО)  
Ранее выданные ТУ № \_\_\_\_\_ от \_\_\_\_\_ в котором отражены физические параметры\*

Ориентировочные характеристики объемов работ по ВЛ

Оrientировочные характеристики объемов работ по ВЛ																				
№ п/п	Код ИТР	Вид работ		Длина линии, км	Напряжение, кВ	Марка провода, кабеля			Сечение провода, мм 2	Количество цепей			Процент замещения опор (для реконструкции с частичной заменой опор), %	Вид опор, для ВЛ с разными типами опор указывается в каждой графе тип опор (анкерные или промежуточные)				Секционирующий разъединитель, шт.		Вход в здание, шт.
		НСиР	ТПиР			изолированный или защищенный	самонесущий кабель	1		2	подвес, доп. проводов, в т.ч. ВОЛС	металлические решетки		анкерные металлические	ж/б	деревянные	РЛК	ПРВТ		

Ориентировочные характеристики объемов работ по КЛ

№ п/п	Код ИТР	Оrientировочные характеристики объемов работ по КЛ										Способ прокладки, длина, км					
		Вид работ		Длина линии, км	Напряже- ние, кВ	Материал токоведущей жилы			Изоляция кабеля		Сечение кабеля, мм2	Количество кабелей в траншее, шт	в траншее		в трубе	ГНБ	прокол
						медь	алюминий	сшитый полиэтилен	ПВХ	бумажно-масляная							
1				0,015	6						95	2					
2				0,02	0,4						185	1					

Ориентировочные характеристики объемов работ по РП, РТП, ТП 6-10/0,4 кВ

№ п/п	Код ИТР	Наименование объекта	Кол-во и мощность трансформаторов, кВА	Конструктивное исполнение				Выносной разъединитель	Количество присоединений 6-10кВ, шт.	Количество присоединений 0,4кВ, шт.	Тип выключателя 6-10кВ		
				металл	эмалированные панели	кирпич	бетон	Р/К	ПРВТ		ВН (выключатель нагрузки)	ВН (вакуумный выключатель)	мониторинг
1			1*160							2	4		

Ориентировочные характеристики объемов работ по ПС 35-110 кВ

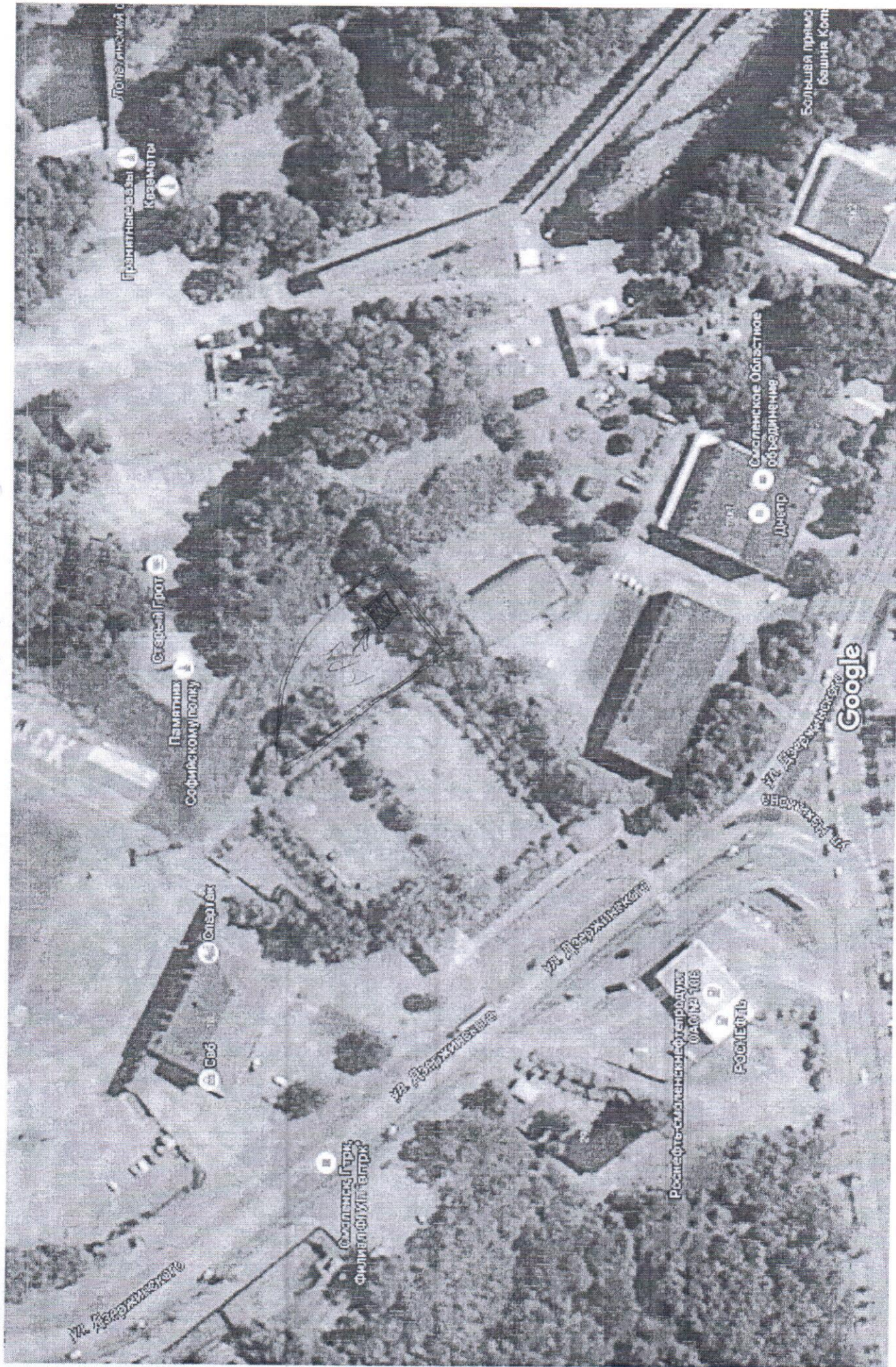
№ п/п	Код ИТР	Вид работ		Вид ПС	Напряжение, кВ	Кол-во и мощность трансформаторов, кВА	Схема РУ на стороне		Количество присоединений/отходящих ВЛ	Перечень прочих работ при реконструкции	
		НС/р	ТП/р				110кВ	35кВ		6-10кВ	6-10кВ
1											

\*В случае, если одно и то же мероприятие необходимо для реализации нескольких договоров ТП, то в расчете ориентировочных объемов второго и последующих по номеру договоров ТП данное мероприятие не указывается, но в форме указывается ссылка с номером и датой ранее выданных ТУ

Пересогласование объемов требуется при расхождении более чем на 10 %.

Начальник УПР \_\_\_\_\_ Документ О.Ю.





Изображения © CNES / Astrium, DigitalGlobe, 2016, Картыграфические данные © Google, 2016 20 м